

## 第十三回

### 一、選擇題

#### (一)綜合測驗

D 1. 「□鳥心態 / 橫□膜 / 言簡意□ / 所費不□ / □蝶情深」缺空處應依序填入

下列何者？

(A)駝 / 膈 / 賅 / 賞 / 鶻 (B)駝 / 隔 / 該 / 賞 / 鰻

(C)駝 / 膈 / 賅 / 賞 / 鰻 (D)駝 / 膈 / 賅 / 賞 / 鶻

C 2. 以下文字『 』中的字音，何者正確？「與老王『比』鄰而居的老劉，太過溺愛兒子，以致他的兒子長大後捅了個大『紕』漏。老劉鎮日如喪考『妣』、愁容滿面，竟然為了包『庇』他兒子，不顧眾人的『批』評，在法庭上作偽證，東窗事發後，落得夫妻『仳』離，骨肉分開的下場！」

(A)ㄅㄧˊ / ㄉㄨˋ / ㄅㄧˊ / ㄅㄧˋ / ㄉㄨˊ / ㄉㄨˋ

(B)ㄅㄧˋ / ㄉㄨˊ / ㄅㄧˊ / ㄅㄧˋ / ㄉㄨˊ / ㄉㄨˋ

(C)ㄅㄧˋ / ㄉㄨˊ / ㄅㄧˊ / ㄅㄧˋ / ㄉㄨˊ / ㄉㄨˋ

(D)ㄅㄧˊ / ㄉㄨˊ / ㄅㄧˊ / ㄉㄨˋ / ㄉㄨˊ / ㄉㄨˋ

A 3. 下列詞語，何者意義並不完全相同？

(A)回祿 / 祝融 / 共工 / 馮夷 (B)魚雁 / 雙鯉 / 尺素 / 書牘

(C)遷化 / 謝世 / 大去 / 就木 (D)自縊 / 自戕 / 自裁 / 自賊

(A)前二者指火神，後二者指水神(B)書信(C)人死(D)自殺

C 4. 以下是小真哥哥和姐姐完成的「成語填字遊戲」，左右上下，方向不拘。

請幫她算出裡頭總共藏了幾句成語？

無	離	天	下	為	公
成	捕	風	捉	影	待
德	控	馬	兵	一	可
別	九	牛	一	毛	馬
出	六	不	偏	不	倚
心	心	相	印	拔	草
裁	劍	及	履	及	虎

(A)九個 (B)十個 (C)十一個 (D)十二個

橫列：天下為公、捕風捉影、兵馬控德、九牛一毛、不偏不倚、心心相印、劍及履及共七個，直行：倚馬可待、一毛不拔、風馬牛不相及、別出心裁共四個

D 5. 成語裡時常運用各種顏色來表達意思，如：(甲)奼紫嫣紅(乙)佩紫懷黃(丙)慘綠少年(丁)綠肥紅瘦(戊)青出於藍(己)紫氣東來。上述成語中的顏色，哪些屬於「七彩」色？

(A)甲乙丙丁 (B)甲乙丁戊 (C)乙丙丁戊己 (D)甲乙丙丁戊己

(甲)奼紫嫣紅，花開得鮮豔嬌美(乙)佩紫懷黃，形容位高權重(丙)慘綠少年，本指身穿暗綠色衣服的少年。後用以指風度翩翩、意氣風發的青年才俊(丁)綠肥紅瘦，草木茂密繁盛而花朵枯萎凋謝(戊)青出於藍，比喻學生勝於老師，或後輩優於前輩(己)紫氣東來，比喻吉祥的徵兆

C 6. 「何必和人爭什麼名利富貴，但不爭也是爭，爭那□□□□！」根據此話，

下列何者不宜填入□中？

- (A)問心無愧 (B)一身傲骨 (C)青史美名 (D)兩袖清風

既然不爭名利和富貴，所以只求對自己負責，而青史美名終究擺脫不了名的束縛

A 7. 閱讀下列文句，並為甲、乙、丙、丁選擇最適宜的成語：

甲、義大利佛羅倫斯真是一個□□□□的好地方，孕育出文藝復興時期許多著名的人物

乙、卸下政治人物的身分後，她過著□□□□的隱居生活

丙、面對瞬息萬變的社會，如果還維持著□□□□的想法是會被時代淘汰的

丁、想不到有傾國之姿的她，生起氣來□□□□的模樣，還是一樣地吸引人

(A)鍾靈毓秀 / 杜門謝客 / 抱殘守缺 / 杏眼圓睜

(B)地靈人傑 / 杜門謝客 / 墨守成規 / 瞠目結舌

(C)鍾靈毓秀 / 深居簡出 / 因循守舊 / 睚眦必報

(D)世外桃源 / 杜門謝客 / 抱殘守缺 / 瞠目結舌

鍾靈毓秀：形容能造育傑出人才的環境。杜門謝客：指閉門謝絕賓客，不與外界往來。抱殘守缺：指固守舊有事物或思想，而不知改進變通。杏眼圓睜：形容女子生氣時瞪大眼睛的神態。地靈人傑：指傑出人物，生於靈秀之地。深居簡出：指居於深密的地方，很少外出。墨守成規、因循守舊和抱殘守缺意近。睚眦必報：像瞪眼看人這樣的小怨，也一定要報仇。瞠目結舌：指睜大眼睛說不出話，形容吃驚、受窘的樣子

B 8. 閱讀下文，並找出畫線部分諺語的運用，何者有誤？

父母從小就告訴我們：「(甲)樹頭若企乎在，不怕樹尾做風颱。」做人要腳踏實地、努力打拚，偶爾會遭受到流言的中傷，但不要放在心上，日久自然會見人心。立志時也不要(乙)不知天地幾斤重，盡想些好高騖遠的事；做錯事時只要反求諸己，避免(丙)不會駛船嫌溪彎的心態；凡事還須秉持(丁)甘願做牛，不驚無犁當拖的精神，必定能找到屬於自己的天空。父母的這番(戊)食碗內，看碗外的教誨，我一定會銘記在心。

- (A)甲乙 (B)戊 (C)丙丁 (D)以上皆正確

(甲)指行得正，自然不怕別人的閒言閒語(乙)不知天高地厚(丙)失敗後找藉口  
(丁)只要肯吃苦，不怕沒工作(戊)貪心不足

B 9. 中國古文裡常有數字相連的情形，並有並列、相乘、相除、相加等關係。

下列「 」中的數字關係，何者用法兩兩不同？

(A)山行「六七」里，漸聞水聲潺潺 / 這件事「八九」不離十，是他教唆的

(B)蓋予所至，比好遊者尚不能「十一」 / 行百里者半「九十」

(C)管他「三七」二十一，做就對了 / 「三五」之夜，明月半牆

(D)三五「二八」時，千里與君同 / 看他「九八」變，神通又非凡

(A)六或七 / 八或九(B)十分之一 (相除) / 九十。意為行九十里只能算是百里的一半，指愈接近成功的階段愈困難(C)二十一 (相乘) / 十五 (相乘) (D)十六日 (相乘) / 七十二 (相乘)

D 10. 下列文句「 」中的詞語，哪些是整句中最為精妙的詞彙？

甲、坐斷幾個春天，又坐「熟」多少夏日

乙、羊齒植物，沿著白色的石階，一路「嚼」了下去

丙、風「鳴」兩岸葉，月照一孤舟

丁、簷馬又一度「搖落」了森林古老的夢，在蒼黃的日暮，所有的豎笛手都醒了

(A)甲丙丁 (B)乙丁 (C)甲乙丙 (D)甲乙丙丁

B 11. 閱讀下文，並判斷文章所採取的主要觀點為何？

臺灣牙醫學會統計，過半的成年人都患有牙周病。牙周病的發生，包括眾多的原因：抽菸、濫用藥物、喝咖啡、齒列不整、清潔不完全等，其中又以清潔習慣較差所佔比例最高。為了避免情況惡化，醫師建議父母切勿將自身的錯誤潔牙觀念教授下一代，而須重新學會正確的潔牙方式並充實關於牙齒保健的知識，讓臺灣的下一代擁有一口健康的好牙。

(A)上梁不正下梁歪 (B)預防勝於治療

(C)家庭衛教的重要 (D)好的開始是成功的一半

- D 12. 新聞報導必須要客觀地陳述事實，不加入主觀的臆測之語。下列四則新聞報導，何者摻入了個人的主觀情緒？
- (A)對於北韓堅持如期試射火箭的舉動，日本、南韓等鄰國都表達嚴正的抗議，甚至不排除採取強烈的行動
- (B)電影《貧民百萬富翁》裡的小童星，真實生活並沒有如電影結局一樣的情況，而是隨著電影拍攝的結束，又回到了貧民窟
- (C)發生在義大利中部古城的地震，使得許多文藝復興時期的建築和古老的教堂夷為平地，多位歐洲歷史學者都深表痛心
- (D)由於人類對環境保護的漠視，讓北極熊成為地球暖化下的犧牲品。相較那些純真無邪的北極熊，人類顯得自私又無能
- D 13. 「放在家裡的武器，要敵人拜訪時才拿出來用。」下列何者為此句欲表達的深意？
- (A)致命的武器必須等到敵人殺到家裡才用
- (B)對付敵人須要自己人的協助合作
- (C)放在家裡的武器才是最安全的
- (D)武器是拿來對付敵人的，而不是對付自己人
- C 14. 下列文句，何者沒有「因果關係」？
- (A)衣襟的溼氣，全都是給她哭出來的
- (B)母孫二人，更相為命；是以區區不能廢遠

(C)沛公起如廁，因招樊噲出

(D)問渠那得清如許？為有源頭活水來

(A)因為她哭的關係，導致衣服都溼了(B)「是以」，因此之意(C)「因」，便、就之意，無因果關係(D)後句的活水是造成前句水清之因

B 15. 下列何者不是「被動句型」？

(A)梅花為寒所勒，與杏桃相次開發

(B)他為朋友失去的不是無價的青春，而是寶貴的情義

(C)李後主的鍾情詩文，為天下人笑，他頂多回敬一個江山

(D)匹夫見辱，拔劍而起，挺身而鬥

(A)(C)「為」，被(B)「為」，替(D)「見」，被

A 16. 下列「 」中的字詞，何者詞性與其他三者不同？

(A)「泣」孤舟之嫠婦

(B)舉頭望無盡灰雲，那季節叫做「寂寞」

(C)人生謝幕的那一刻，留下一屋子的「感謝」

(D)脫下「虛偽」，只剩脆弱不堪的曾經

(A)動詞，使……哭泣(B)(C)(D)名詞

C 17. 設問法的「激問(反問)」，答案即在問題的反面。如：天下其有不亂，

國家其有不亡者乎？答案即是國家會亡，天下會亂。下列何者並非「激問」？

(A)浮生若夢，為歡幾何？

(B)所謂「不在其位，不謀其政」，學生難道不該認真讀書嗎？

(C)借問酒家何處有？牧童遙指杏花村

(D)路不是人走出來的嗎？只要你肯努力，全世界會為你讓出一條路的

(C)提問

- C 18. 以下是小豪對阿拉丁神燈許下的三個願望：「一、我希望有□□的口才，就可以憑著三寸不爛之舌遊說各國，成為各國元首的座上賓，為他分析外交處境，以謀取最大的利益。二、我希望有一人之下、萬人之上的最大權勢，用□□最嚴密的法律整頓敗壞的治安，還要讓我們國家民富兵強，不受他國欺負。三、我希望大功告成後歸隱山林，駕著一葉扁舟，隨風飄流，不問世事，像□□逍遙自在處於天地之中，忘掉人生的名利，看淡生死的界限。」請根據小豪的話，推斷他人生理想三階段依序屬於「九流十家」裡的哪三家？

(A)縱橫家、法家、儒家 (B)名家、儒家、道家

(C)縱橫家、法家、道家 (D)名家、法家、道家

縱橫家以權術利害遊說國君，著名的有蘇秦主張合縱和張儀主張連橫。法家有重法派，主張用嚴刑峻法治理人民。道家的老子主張清靜無為；莊子主張齊生死、逍遙自然

- C 19. 現代人做生意總喜歡以古人作為噱頭來命名所賣的東西，例如三國裡家喻戶曉的孔明，拿著羽扇從容指揮的模樣令人仰慕，於是就有「孔明扇」的出現。下列以這樣的邏輯思考來命名的物品，何者並非「美稱」？

(A)水果店：孔融梨、貴妃荔枝、曹操醃梅、齊天桃

(B)花草店：黛玉竹、林逋梅、淵明菊、濂溪蓮

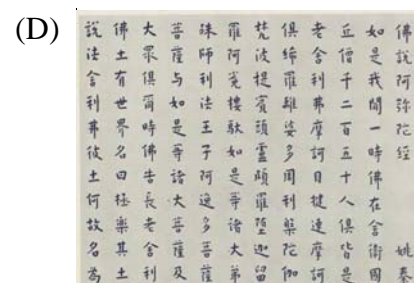
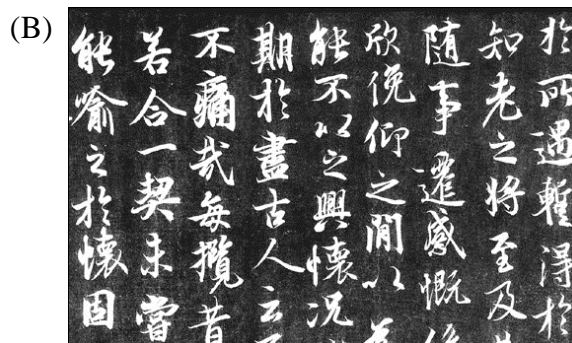
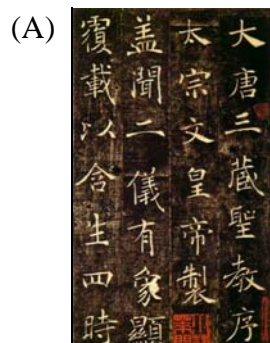
(C)飲食店：飛燕瘦身茶、太公魚、東坡肉、子路肉醬

(D)器物店：右軍硯、周郎琴、明妃琵琶、西子紗

(A)孔融有讓梨之事；楊貴妃喜食荔枝；曹操帶兵行軍時有「望梅止渴」一事；《西遊記》中的孫悟空有吃蟠桃一事(B)《紅樓夢》中林黛玉的瀟湘館種植許多竹子；隱居的林逋（林和靖）有「梅妻鶴子」之稱；陶淵明有「採菊東籬下」的著名詩句；周敦頤有〈愛蓮說〉一文(C)漢 趙飛燕纖瘦善舞，有「環（楊玉環）肥燕瘦」之說；姜太公隱居釣魚，有「願者上釣」之說；蘇東坡發明了東坡肉的烹調方法；子路在衛被剁成肉醬，後孔子見肉醬因思弟子而倒掉，有「覆醢」之說，非美稱(D)王右軍（王羲之）善書法；周瑜精通音律，有「周郎顧曲」之說；王昭君手抱琵琶出塞和親；西施未入宮前於溪畔浣紗

A 20. 請閱讀以下書法作品的評論，並判斷其所指的作品為下列何者？

字體瘦勁中帶有靈秀，運筆變化無窮不遲滯，反具有另一番行書筆意。一筆一畫間都有一定規矩，節奏明快又瀟灑自適，充分展現飛動之美。無怪乎唐張懷瓘評：「美女嬋娟似不輕於羅綺，鉛華綽約甚有餘態。」秦文錦亦評此書曰：「貌如羅琦嬋娟，神態銅柯鐵幹。此碑尤婉媚道逸，波拂如遊絲。能將轉折微妙處一一傳出，摩勒之精，為有唐各碑之冠。」



由「瘦勁」、「帶有行書筆意」、「唐各碑之冠」推為唐褚遂良晚年成熟的楷書名品〈雁塔聖教序〉(B)東晉王羲之之行書名作〈蘭亭集序〉(C)唐張旭草書名作〈肚痛帖〉(D)近代弘一大師李叔同的楷書作品

A 21. 南宋謝枋得〈與養吾書〉一文用典頻繁：

養吾潔身全節於深山密林間，屹然如黃河之有砥柱。先儒謂世有非常之變，天必豫出非常之人以擬之，吾於是有望矣。……子房不能存韓而歸漢，孔明不能興漢而保蜀，君子憐之。今日之事，視二子尤難，愚公移山，精衛填海，……程嬰、杵臼、樂毅、申包胥，果何人哉？天地間大事，決非天地間常人所能辦；使常人皆能辦大事，天亦不必產英雄矣。

請就這段節錄文字，判斷下列何者並非其中所使用的典故？

- (A)伍子胥忍楚君殺父兄之仇，奔逃至吳，待時攻楚
- (B)張良能忍秦滅韓之恥而助劉邦興建漢朝
- (C)黃帝幼女溺死東海，化為精衛鳥，銜木石以填東海的故事
- (D)春秋晉人程嬰，為保趙氏孤兒，忍辱負重事仇養孤直到趙家血脈成人

(A)文中僅提及「申包胥」，並無「伍子胥」事例(B)張良即文中的「子房」  
(C)黃帝幼女即文中的「精衛」(D)「程嬰」即為文中一例

C 22. 老趙想送給剛換屋的老友一副題辭，下列何者並不適宜？

- (A)鶯遷喬木 (B)德必有鄰 (C)麟趾呈祥 (D)良禽擇木

(C)賀生子

## (二)篇章閱讀測驗

▲閱讀下文，回答 23—24 題

燎沉香，消溽暑。鳥雀呼晴，侵曉窺檐語。葉上初陽乾宿雨，水面清圓，一一風荷舉。

故鄉遙，何日去？家住吳門，久作長安旅。五月漁郎相憶否？小楫輕舟，夢入芙蓉浦。  
(周邦彥〈蘇幕遮〉)

語譯：

香爐燃燒著沉香，消散屋裡悶熱潮溼的暑氣。清晨天亮時，鳥雀欣喜地歡呼晴天的到來，還在屋檐上窺探人們，彷彿爭相談論些什麼。初升的太陽曬乾了昨夜荷葉的雨珠，水面上浮著清淨圓潤的荷葉，一朵朵的荷花在微風的吹拂下挺立著。

故鄉在遙遠的地方，什麼時候才能回去？我的家在杭州，卻久留在汴

京作客。五月裡捕魚的少年是否還記得我？夢裡我坐著船，搖著小槳，划往荷花池。

D 23. 根據上文，此詩所描述的季节應是

- (A)秋天 (B)春天 (C)冬天 (D)夏天

由溽暑、荷花、五月可知是夏天

D 24. 下列字詞解釋，何者有誤？

- (A)「燎」沉香：燒  
(B)葉上初陽乾「宿雨」：前夜的雨  
(C)夢入芙蓉「浦」：池塘  
(D)夢入「芙蓉」浦：美人香閨

(D)荷花的別稱

▲閱讀下文，回答 25—26 題

折戟（ㄉㄧˋ ㄅㄛˋ）沉沙鐵未銷，自將磨洗認前朝。東風不與周郎便，銅雀春深鎖二喬。  
(杜牧〈赤壁〉)

勝敗兵家不可期，包羞忍恥是男兒。江東子弟多才俊，捲土重來未可知。  
(杜牧〈題烏江亭〉)

語譯：

埋在沙中折斷的戟鐵竟未隨著時間逝去而被銷蝕，我將它磨洗了一番，認出是古時赤壁之戰的遺物。假使當年東風沒有在赤壁火攻時給予周瑜方便，恐怕東吳的兩大美女大喬和小喬都要被曹操擄去，深鎖在銅雀臺中。

戰爭的勝敗本來就是帶兵的人無法預料得了的，能夠忍受恥辱才是真正的男子漢。而且江東子弟中有許多青年才俊，如果當初項羽未在烏江自刎，回鄉後東山再起，其勝負結果還無法預料呢！

A 25. 比較上述兩首詩，下列敘述何者有誤？

- (A)這兩首詩分別對曹操和項羽深表惋惜和遺憾  
(B)都採用顛覆歷史既定結局的觀點來創造歷史的另一種可能

(C)所提到的著名人物分別是周瑜和項羽

(D)這兩首詩裡都隱含戰爭需要運氣天命的看法

(A)對曹操並無惋惜之情

D 26. 下列字詞解釋，何者有誤？

(A)折「戟」沉沙鐵未銷：兵器

(B)東風不「與」周郎便：給

(C)銅雀春深鎖「二喬」：大喬和小喬二位美女

(D)「銅雀」春深鎖二喬：形容二喬如銅鐵鳥籠中被關的雀鳥

(D)曹操所建之臺

▲閱讀下文，回答第 27—30 題

良嘗聞從容，遊下邳圯上，有一老父，衣褐，至良所，直墮其履圯下，顧謂良曰：「孺子，下取履！」良愕然，欲毆之，為其老，彊忍，下取履。父曰：「履我！」良業為取履，因長跪履之。父以足受，笑而去。良殊大驚，隨目之。父去里所，復還，曰：「孺子可教矣！後五日平明，與我會此！」良因怪之，跪曰：「諾。」……五日，良夜未半往。有頃，父亦來，喜曰：「當如是。」出一編書，曰：「讀此，則為王者師矣！後十年，興。十三年，孺子見我濟北穀城山下黃石，即我矣。」遂去，無他言，不復見。（司馬遷《史記·留侯世家》）

語譯：

張良曾在下邳的橋上悠哉地閒遊，有一個老人，穿著粗布衣，走到張良所在的地方，將他的鞋子丟在橋下，回頭對著張良說：「年輕人，下去撿鞋子！」張良大吃一驚，想要打他，因他年紀大，就強忍下來，下橋去撿鞋。老人說：「幫我穿上鞋子！」張良既然已經替老人撿了鞋子，於是就跪地為他穿鞋。老人抬起腳讓他穿鞋，然後笑著離開。張良感到非常驚訝，眼光注視著老人。老人走了一里多，又返回來，說：「年輕人可以教導啊！五天後早上，和我在這個地方相會！」張良因此感到怪異，跪著說：「好」……五天後，張良午夜前就前去。過了不久，老人也來了，高興地說：「應該像這樣才對。」便拿出一本書，說：「讀這本書，就可助人成就帝王事業！十年後，會有亂事興起。十三年後，你看到濟北穀城山下的黃石，就是我本人！」老人於是離開，沒有再說其他話，從此再也沒看過他。

A 27. 「下取履。父曰：『履我！』良業為取履，因長跪履之。」四個「履」

字，詞性為何？

(A)名詞 / 動詞 / 名詞 / 動詞

(B)名詞 / 動詞 / 動詞 / 動詞

(C)名詞 / 動詞 / 名詞 / 名詞

(D)動詞 / 動詞 / 名詞 / 副詞

C 28. 下列關於本文的敘述，何者有誤？

(A)老人離開時對於張良是肯定讚賞的

(B)老人是為了要考驗張良的忍耐力才會故意提出無理的要求

(C)張良對於老人的要求都表現出欣然接受的樣子

(D)文中的「孺子」是指年少之人

(C)剛開始張良想打他，因他年紀大，才強忍下來

C 29. 文中「平明」一詞，和下列何者所指時間不同？

(A)曉風殘月 (B)東方既白 (C)月朗風清 (D)旭日初升

題幹與(A)(B)(D)是天剛亮之時(C)是夜晚的景色

D 30. 下列字詞解釋，何者有誤？

(A)遊下邳「圯」上：音一'，橋 (B)「衣」褐：音一`，穿

(C)「有頃」：不久 (D)「彊」忍：音ㄐ一ㄨ，同「僵」

(D)音ㄐ一ㄨ，同「強」

▲閱讀下文，回答 31—33 題

天氣冷颼颼時，泡湯就成了最適宜的休閒養生活動。泡湯對身體具有多重的療效，包括可以改善循環、消除疲勞，對於肌肉筋膜炎、關節炎、神經病變等慢性疾病也有效。例如碳酸泉具有調整心腦血管功能，能改善高血壓、心臟病，還

有美白及軟化肌膚的作用，所以也被稱為美人湯。硫磺泉則有消毒殺菌功效，還可軟化角質，自古就用來治療皮膚病。

醫師對於泡湯有重要的建議，就是正確泡湯應該從水溫較低的湯開始，每次不超過 15 分鐘，水溫在 30 至 40 度之間為宜。泡湯時須適當補充水分，至於用餐後和喝過酒，須間隔半小時至 1 小時再泡，剛吃飽飯或是喝過酒都不適合泡溫泉，泡湯時最好與人結伴，增加樂趣並保障安全。泡湯雖然好處多，但也不是每個人都適合，急性發炎或急性感染症、傳染性皮膚病、糖尿病、孕婦、出血性疾病患者絕對不宜。泡溫泉易使血管擴張造成血壓不穩定，高血壓、心臟疾病、或曾經中風的患者，泡湯前應先諮詢醫師，避免水溫過熱、浸泡過久，浸泡深度以低於心臟為宜。

(改寫自《中國時報》張翠芬報導)

B 31. 下列關於泡湯對身體的好處，何者有誤？

- (A)促進新陳代謝、體內循環，還能放鬆心情、減緩壓力
- (B)硫磺泉溫泉有助皮膚美白，又稱為美人湯
- (C)特殊成分的溫泉還具有改善慢性病的作用
- (D)可以有助皮膚病的治療

(B)碳酸泉

C 32. 根據上文，關於泡湯時的注意事項，何者正確？

- (A)泡湯須注意安全性和衛生性，單獨一人最適宜
- (B)泡湯愈久愈能促進血液循環，效果也較易顯現出來
- (C)高血壓、心臟疾病的患者也可泡湯，只是要避免過熱、過深的水和過久的時間
- (D)懷孕的人在醫師的指示下，多泡湯有助於子宮收縮，有利生產順利

(A)文中提到泡湯時最好與人結伴，增加樂趣並保障安全(B)文中提到正確泡湯應該從水溫較低的湯開始，每次不超過 15 分鐘(D)文中提到泡湯雖然好處多，但也不是每個人都適合，急性發炎或急性感染症、傳染性皮膚病、糖尿病、孕婦、出血性疾病患者絕對不宜

D 33. 小廷十點十分剛結束同學聚餐，走向泡湯池，眼前有二座湯池，分別是

50-60 度、30-40 度，如果你是他的朋友，根據上文應該給他下列何種建議？

(A)至少等到十一點十分後再去泡最安全，而且先從 30-40 度那池開始，泡到正午時就能徹底放鬆身體了

(B)只要泡 50-60 度那池，讓腸胃系統溫暖才能幫助消化

(C)至快也要等到十點三十分再進去泡，從 50-60 度那池開始，泡到舒服後再換到另一個池

(D)至快也要等到十點四十分以後再泡，泡 30-40 度那池，泡到十點五十五分時就可以了

▲閱讀下文，回答第 34—38 題

影響健康的一個重要情緒因素：寂寞。二十餘年來相關研究涵蓋的對象超過三萬七千人，一致顯示孤立會使患病與死亡的機率加倍，而此種孤立是指沒有親近的人或可傾訴心事的對象。根據 1987 年《科學》刊物的一篇報導：「孤立對死亡率的影響相當於抽菸、高血壓、高固醇、肥胖、缺乏運動。」抽菸增加死亡率的係數僅一·六，孤立則高達二·〇，顯然對健康的危害更大。

孤立對男性的影響比女性大。孤立的男性死亡率比擁有緊密人際網的男性高出二至三倍，女性則僅高出一倍半。這個差異可能是因為女性的人際網本來就比男性親密，知交一二對女性的意義可能遠大於男性。孤獨又不同於孤立，有些人總是獨來獨往或是只有好友幾人，卻活得健康滿足。真正危害健康的是疏離與寂寞的主觀感受，現代人偏好看電視式的靜態娛樂，再加上傳統的社交聚會逐漸式微，這方面所受的威脅格外顯著，也難怪互助團體受到歡迎。

以一項針對一百名骨髓移植病患的研究為例，自覺獲得配偶與親友強烈支持的病患中，移植兩年內的存活率是五四%，缺少親人支持的僅二〇%。再看看老年心臟病患的研究：生命中有兩人以上作為情感支柱者，病發後存活一年以上的機率是缺乏支柱者的兩倍。

此外，壓力沉重的人死亡率比生活平靜的人高出三倍，而造成沉重壓力的原因很多，包括嚴重的財務危機、工作不穩定或被迫離職、捲入法律糾紛或離婚。這些人在接受健康檢查的前一年內，如果遭遇這些問題中的三項以上，便可極準

確地預測他在未來七年內的死亡機率，準確度超過高血壓、血中高濃度的三酸甘油酯或膽固醇等因素。但對於擁有緊密人際網的人而言，壓力與死亡率之間便沒有任何關係。只要有人可以傾訴，可以尋求慰藉、協助與建議，生命的磨難與挫折便不致造成致命的威脅。

人際關係的質與量似乎同樣重要，負面的人際關係也會危害健康，譬如說夫妻吵架便會減弱免疫能力。心理學家曾研究大專住宿生發現一個有趣的現象，室友之間彼此愈不喜歡愈容易感冒，看病的次數也較多。這位心理學家並認為：「對健康影響最鉅的似乎是生命中最重要的一些人，也就是你每天見到的人。這些人對你愈是重要，對你的健康影響愈大。」

(改寫自丹尼爾·高曼著；張美惠譯《EQ》)

D 34. 本文的主旨為何？

- (A)男女的人際觀大不同
- (B)壓力需要出口才能獲致健康
- (C)長期孤立會導致死亡
- (D)人際關係在醫療領域所具有的价值

B 35. 下列關於本文的敘述，何者有誤？

- (A)沉重的壓力可以藉由人際幫助而減低對生命的威脅
- (B)緊密的人際關係對健康百利而無一害
- (C)孤獨的人也可以過得自在滿足，不危及健康
- (D)身邊愈親近的人對你的健康影響愈大

(B)負面的人際關係也會危害健康

C 36. 根據上文，下列何者不會對健康有所危害？

- (A)讓討厭的人長期處在身邊的人
- (B)缺乏親人支持的病患
- (C)參與互助團體的離婚男人

(D)偏好疏離人群的靜態活動且常感寂寞

A 37. 關於「孤立對男性的影響比女性大。孤立的男性死亡率比擁有緊密人際

網的男性高出二至三倍，女性則僅高出一倍半。」的說明，何者正確？

(A)女性人際網絡的親密度和意義性較男性為高

(B)男性的朋友數量較女性遠少得多

(C)男性大多內向自閉，不喜和人分享祕密

(D)女性人際關係的「質」超越男性甚多

文中提到：「這個差異可能是因為女性的人際網本來就比男性親密，知交一二對女性的意義可能遠大於男性。」

D 38. 下列關於此文「孤立」的說明，何者有誤？

(A)疏離與寂寞的主觀感受

(B)沒有親近的人或可傾訴心事的對象

(C)負面的人際關係圍繞四周

(D)總是獨來獨往或是只有好友幾人

(D)文中表示「孤獨又不同於孤立，有些人總是獨來獨往或是只有好友幾人，卻活得健康滿足。」

## 二、寫作測驗

※寫作說明：作答時，請從答案卷第一頁右邊第一行開始作答。

※注意事項：

1. 請用本國文字書寫。
2. 可不必抄題。
3. 請於答案卷上作答，如需擬草稿，請使用題本中之空白頁。
4. 依試場規定：「作答時務必使用黑色墨水的筆，不得使用鉛筆。更正時，可以使用修正液(帶)。如有書寫不清或汙損等情事，致電腦掃瞄後無法清晰呈現作答結果者，其責任由考生自負，不得提出異議。」

※作答方式：

閱讀下文，再依框線內的指示進行寫作。

小輝說：「媒體的存在真是重要，好像一個照妖鏡一樣，一照，很多的公眾人物都現出原形了！看那些整天勤做公益、能歌善舞又甜美帥氣的偶像們，其實私下卻是花心貪玩、自私無知的庸俗者！」

小偉說：「每個人都有外在和私下的不同面貌，沒有人有權利以主觀的想法去評論他人。我覺得媒體常常喜歡揭人隱私、未審先判，往往濫用它的輿論權，以多數的隱形暴力去成就它的聳動標題。」

請依下列指示說明，完成一篇短文。

(1)小輝和小偉的對話是就現今的媒體現象而抒發的相反看法。請選擇其中的一種看法，不能兩者皆認同。

(2)表達出你認同的原因和論點。

## 【以下空白】

### 範文

我認同小偉的看法，因為媒體不該淪為「興風作浪、惟恐天下不亂」的八卦工具。它應該要發揮應有的專業素養，帶我們去認識多彩多姿的世界及給予我們即時正確的各類訊息，而不是本末倒置地強灌一些腥羶聳動、引人遐想的無益內容。更不應該憑著道聽塗說的消息就大肆散播、批評一番，不僅造成當事人難以彌補的傷害，並會讓觀眾落入助紂為虐的陷阱裡。

每一種職業對於社會都該有一份責任。作為一個公眾媒體，手中握有無形又龐大的力量，應該扮演社會正義守護者的角色，不僅要公正客觀地報導新聞，還要謹守分際，嚴格把關所獲得的資訊，不要淪為爆料者的鬥爭工具，更重要的是要能發揮「社會教育」的功能，為我們的下一代提供更多有益的知識，或主導重要的議題促進社會的進步。

可惜現在的媒體大都以「企業利益」為導向，充斥許多駭人的社會新聞和「連續劇式」的報導方式，讓教化人心、啟發智慧的聲音愈變愈小。負面新聞帶給社會的殺傷力是廣泛而且深層的，往往一則就足以將人與人之間的信任毀滅。相反的，如果能報導具有正面價值的新聞，一定能對社會發揮潛移默化的功效。

例如媒體之前所報導的「臺灣阿媽陳樹菊」，在市場賣菜四十七年的她，省吃儉用，三餐花不到百元，只為了存錢做善事。由於一連串的家庭變故讓她深感世事無常，覺得社會風氣日漸澆薄，於是她捐出百萬元給佛光學院，捐四百五十萬幫母校仁愛國小蓋圖書館。這種偉大的價值抉擇經由媒體的播送，帶給社會深層的啟發和教育，所以，我認為媒體如果能多報導正面的新聞，多點溫情的傳達，將這樣的愛散播在社會的每個角落，才是社會的福氣。

## 第十四回

### 一、選擇題

#### (一)綜合測驗

B 1. 閱讀下文，並依序為□選擇正確的用字：「那位窮兵□武的統治者，終於發現自己的行為，等於褻□了上天，於是開始積極照顧百姓，試圖將功□罪，洗淨自己過去的罪惡。」

(A)瀆 / 犢 / 牘 (B)黷 / 瀆 / 贖 (C)覲 / 牘 / 犢 (D)讀 / 讞 / 讀

D 2. 下列文句，何者有錯別字？

(A)要在社會上得到好的成就，就要懂得察言觀色

(B)李經理是個實事求是的人，巴結奉承是沒有什麼用的

(C)網路上有許多無稽之談，不能完全相信

(D)經過一番努力，他終於展露頭角

(D)展→嶄

A 3. 下列文句，何者用字有誤？

(A)看到了兒子的成績，他不禁悻然大怒

(B)每個人都必須力求上進，不能故步自封

(C)寫作貴在發揮創意，不能拾人牙慧

(D)那個桀驁不馴的通緝犯仍在頑強抵抗警方的圍捕行動

(A)悻→勃

C 4. 下列「 」中的字音，何者兩兩相同？

(A)仁者「樂」山，在山中往往能領略到特別的「樂」趣

(B)「說」服他人需要極高的「說」話能力

(C)不要為了和別人較「量」而勉強自己，凡事「量」力而為

(D)在這個房「間」裡的人平時都能夠合作無「間」

(A)一么、／ㄉㄜ、(B)尸メ入、／尸メㄇ(C)カ一尤、(D)ㄌ一ㄎ／ㄌ一ㄎ、

C 5. 下列何者不是書信的代稱？

(A)雙鯉 (B)雁書 (C)春信 (D)尺牘

(C)春天的訊息

D 6. 閱讀下文，並為□□□□選出適當的成語：「為了解決金融危機，政府投入了大量的資金挹注市場，沒想到卻是□□□□，情況反而變得更加惡劣。」

(A)釜底抽薪 (B)削足適履 (C)緣木求魚 (D)抱薪救火

(A)從根本解決問題(B)固執而不知變通(C)方法錯誤，永遠不能成功(D)方法錯誤，以致情況反而更加惡劣。由於下文提及「情況反而變得更加惡劣」，而(A)(B)(C)三個選項都沒有這個意思，所以選(D)

B 7. 薄伽丘說：「我們人類本是天生一律平等的，□□品德才是區分人類的標準。」缺空處宜填入下列何者？

(A)不過 (B)只有 (C)雖然 (D)所以

由「才」字可以知道作者以品德是唯一的區分標準，所以選(B)

A 8. 盧梭說：「美德好比□□，我們要過美德的生活，要常常和自己鬥爭。」缺空的字應填入何者？

(A)戰場 (B)花園 (C)天堂 (D)海洋

由下文的「鬥爭」可知選(A)最為恰當

D 9. 下列文句，何者完全沒有語病？

- (A)奧運場上，每位選手都覬覦著得到金牌
- (B)為了爭取班級榮譽，同學們應彼此勾結
- (C)都市的夜晚，呈現著一片繁瑣的景象
- (D)在政策改革的背後，隱藏著大量的不當利益，以致每個財團都試圖染指

(A)「覬覦」是負面的詞語，不宜使用，宜改作「嚮往」(B)「勾結」是負面的詞語，不宜使用，宜改作「團結」(C)「繁瑣」指事物瑣碎繁雜，不宜使用，宜改作「繁華」

A 10. 閱讀下文，判斷其要旨為何？

假使一個人從肯定開始，那麼結果一定是疑問；如果他從疑問開始，那麼結果一定是肯定的。

- (A)人要時常抱持著懷疑的態度，才能找到真理
- (B)好的開始是成功的一半
- (C)相信自己才能得到最後的勝利
- (D)事情的結果取決於開始的做法

C 11. 下列何者沒有比較的意味？

- (A)喪失了良知的才智比沒有才智更糟
- (B)寧可讓別人說我善良，也不願意讓別人說我幸運
- (C)真理不需要色彩，美麗不需要畫筆
- (D)不自由，毋寧死

(A)良知比才智重要(B)道德比幸運重要(D)自由比生命重要

D 12. 李先生最近開了一家餐廳，下列哪一副對聯最適合送給他？

(A)笑我如觀雲裡月 / 憑君能辨霧中花

(B)但願文人常駐足 / 且將世事寫從頭

(C)承家事業輝堂構 / 經世文章裕棟梁

(D)枵腹而來君休問價 / 從心所欲我亦垂涎

(A)眼鏡行(B)文具店(C)新居落成(D)餐廳

B 13. 「網路古典詩詞雅集」網站會定期公布特定的主題，徵選現代人創作的

近體詩，並評定名次。以下是某次徵詩的第一名作品：「車程起訖記周

全，一票遙將兩地連。片紙輕盈收指掌，前途在握不茫然。」(作者：

楊維仁)

試問該次徵詩的主題應該是什麼？

(A)鈔票 (B)車票 (C)地圖 (D)捷運

由「車程起訖記周全」可知和車子有關，又從「片紙輕盈收指掌」可知是車票

C 14. 以下是一首絕句：「鼓聲三下紅旗開，兩龍躍出浮水來。棹影斡波飛萬

劍，鼓聲劈浪鳴千雷。」假設這首詩描寫的是作者創作當天的情況，那

麼這首詩應該是寫於哪個季節？

(A)暮春 (B)孟夏 (C)仲夏 (D)季夏

這首詩寫的是端午節的景象，所以是農曆五月，即仲夏。(A)農曆三月(B)農曆四月(D)農曆六月

D 15. 試判斷下列這首詩的題目為何？

是誰給你取這個名字 / 從未見你吹過一支曲子 / 你只是窮年累月的 /

眯起兩隻冰冷的眼睛／在門內門外／看人家進進出出。

(A)笛子 (B)警衛 (C)鑰匙 (D)喇叭鎖

「從未見你吹過一支曲子」暗示「喇叭」，「在門內門外／看人家進進出出」暗示「鎖」

C 16. 中唐時，白居易推動「新樂府運動」，主張以詩歌來為痛苦的人民發聲。

下列哪一首作品最符合這種主張？

(A)醉臥沙場君莫笑，古來征戰幾人回

(B)忽見陌頭楊柳色，悔教夫婿覓封侯

(C)可憐身上衣正單，心憂炭賤願天寒

(D)蠟燭有心還惜別，替人垂淚到天明

(A)邊塞詩作，同情邊疆戰士經常有去無回(B)閨怨詩作，思念夫君(C)寫實詩作，同情下層百姓生活的痛苦(D)浪漫詩作，描寫不忍離別之情

C 17. 對於一些似是而非的理論，前人稱之為「詭辯」。下列何者並不算是「詭辯」？

(A)信教的人都是善良的，他並不信教，所以他並不善良

(B)老周是客家人，老周很吝嗇，所以客家人都很吝嗇

(C)有肚臍的都是哺乳類動物，鯨魚有肚臍，所以鯨魚是哺乳類動物

(D)亞里斯多德是哲學家，也是生物學家，所以從前的哲學家都是生物學家

(A)不信教的也有善良的人(B)老周不足以代表所有的客家人(D)亞里斯多德不足以代表所有的哲學家

C 18. 下列文句，何者具有假設的語氣？

(A)且夫天下固有意外之患也 (B)玉之言，蓋有諷焉

(C)人而不仁，如禮何 (D)幸後人與我同志，嗣而葺之

(A)肯定語氣(B)推測語氣(C)「而」是如果的意思，有假設的語氣(D)希望語氣

B 19. 「柳樹 / 彎腰忙了一個下午 / 才把池塘擦拭得晶瑩奪目」(非馬〈嗜！白忙〉)以上詩句所用的修辭和下列何者不同？

(A)一粒松子落下來 / 被整座空山接住

(B)長長的夜，短短的燈芯

(C)嗨，有人在家嗎？雨敲花瓣說

(D)船聽不懂大海的話 / 慢慢地走開

題幹與(A)(C)(D)擬人(B)映襯、類疊

B 20. 「回文」是一種常見的修辭法，如《老子》：「知者不言，言者不知」。

現代廣告中也常用這種修辭法來加強人們的印象，下列何者屬於這種修辭？

(A)現在你相信我，以後你會相信他

(B)多喝水沒事，沒事多喝水

(C)中油為大家加油，請大家為臺灣加油

(D)我不認識你，但是我要謝謝你

(A)(D)類疊(C)層遞

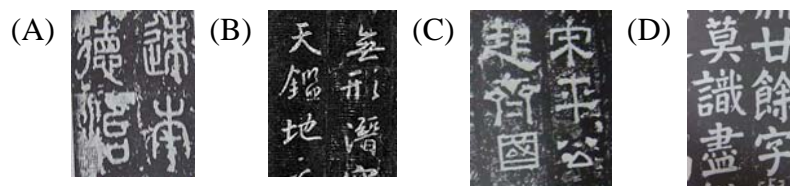
D 21. 以下是幾位文學家的介紹：「李甲，擅長寫賦，偶爾也用民間流行的樂府寫作，雖然在他那個時代，還不知道什麼是平仄格律，可是他在創作時，總是能夠憑自己的感受，寫出最能讓人琅琅上口的詩句；張乙，在

駢文仍然興盛的時代，就已從事古文的創作，可惜英年早逝，沒能親眼看見古文運動的興盛；王丙，不喜歡八股文，反而喜歡寫小說，因此終身沒能考取進士。」請依敘述，將三位作家的年代由遠到近依序排列：

- (A)李甲、王丙、張乙 (B)張乙、李甲、王丙  
(C)王丙、李甲、張乙 (D)李甲、張乙、王丙

李甲，漢代，因為漢代流行賦，魏晉以後才開始有平仄格律；張乙，唐初，因為駢文仍然興盛，且古文運動還沒開始；王丙，明清，因為明代以後才有八股文

A 22. 每個時代有每個時代流行的字體，依據這個原則，下列何者最有可能是秦朝人的作品？



(A)秦朝人使用的是篆書(B)行書(C)隸書(D)楷書

## (二)篇章閱讀測驗

▲閱讀下文，回答第 23—25 題

人在窮困不達之際，被瞧不起、遭輕蔑、受訕笑，是常有的事。有人憤恨而自暴自棄，但也有人轉化為奮發上進的能量，不同的心境決定了不同的命運。而功成名就之後，回首前塵，如何面對當年羞辱你的人？要用什麼態度擺什麼臉色給他們看？

對旁觀者而言，王子／公主復仇記的戲碼大快人心，以德報怨則令人昏昏欲睡。不過懷著怨懟之心行走世間，報復之餘，也等於樹立了敵人，冤冤相報，終究不是好事。報答過去有恩於你的人，對那些對你不友善的人「冷處理」，就是一種復仇了。更何況從另一角度想，可能還得感謝這些人當年的刺激，才能激發自己努力。

(節錄自羅吉甫〈如何面對當年羞辱你的人？〉)

B 23. 下列何者和本文作者的想法相近？

- (A)以德報怨 (B)以直報怨 (C)冤冤相報 (D)睚眦必報

由「冷處理」一詞可知(A)以恩德回報仇怨(B)以直道回應仇怨(C)互相報復(D)即使是小仇怨也要報復

D 24. 本文的主旨為何？

- (A)面對別人的嘲笑，應該提起鬥志 (B)旁人應冷靜看待別人的成功  
(C)瞧不起別人是件錯誤的事 (D)妥善處理自己對人的怨恨

由文章名「如何面對當年羞辱你的人？」可知

B 25. 下列哪一個人物，最適合成為作者舉例論述的對象？

- (A)才氣縱橫的李白 (B)忍受胯下之辱的韓信  
(C)不滿政治黑暗的陶淵明 (D)勇於改革時政的王安石

韓信最符合「人在窮困不達之際，被瞧不起、遭輕蔑、受訕笑」的情況

▲閱讀下文，回答第 26—28 題

你對今日的成功滿意嗎？它是昨日所播種的收穫。你夢想一個金色燦爛的明天嗎？你將收割今天你所播種下的作物。我們從生命中所得到的，也正是我們所存入的。

大自然會顯示出我們的心情：她隨著那些發笑的人而笑，也隨著那些哭泣的人而哭。如果我們歡喜又高興，甚至小鳥也歌唱得格外悅耳動聽，森林和小溪也喃喃低吟我們的歌。倘若我們是憂愁和悲痛，大自然的面貌便突然呈現出憂鬱；陽光便不再照射在我們的內心；小鳥也不再為我們歌唱。

未來的成敗，就要看我們有什麼樣的作為。我們的意向將賦予它以特質。一個人的決心就是他的預言。把你沮喪的悲觀拋諸腦後吧！除了美好，不要預言不幸，懷抱著希望的人都會出人頭地。

(節錄自馬爾丹著，王孔昭譯〈人生是由我們所創造〉)

A 26. 作者說：「大自然會顯示出我們的心情。」下列何者和這種說法相符合？

- (A)豔紅的玫瑰，綻放著幸福的笑容 (B)快樂就像花園裡的向日葵  
(C)那河畔的金柳，是夕陽中的新娘 (D)我是鳥，飛翔在夢想的天空

(A)這句話把人的情感投射到自然界的事物，和文意相符

D 27. 下列何者和上文的意旨相近？

(A)向敵人致敬 (B)常懷感謝心 (C)走向大自然 (D)態度決定高度

由「我們的意向將賦予它以特質」一語可知

A 28. 作者說：「倘若我們是憂愁和悲痛，大自然的面貌便突然呈現出憂鬱」，

下列詩句，何者最符合這種情況？

(A)感時花濺淚，恨別鳥驚心 (B)吳楚東南坼，乾坤日月浮

(C)千山鳥飛絕，萬徑人蹤滅 (D)盪胸生層雲，決眚入歸鳥

(A)藉景抒情(B)(C)(D)純粹寫景

▲閱讀下文，回答第 29—30 題

長生殿中，明皇對貴妃的情愛言誓旦旦：在天為鳥願比翼，在地成枝願連理。他對她，傾其所有，絕少悔惜；縱使她善妒，他仍戀戀難捨。

豈知胡反國變，馬嵬坡前，六軍不發，他力不能救，只得揚袂掩淚，哭愛卿在皚皚白綾下絞斷殘生。等他成為太上皇帝，那時積月累的椎心思念，便驅策著他延來道士，作法一晤轉為仙子的太真；企圖為他永生的眷戀，續下美麗無憾的句點。

問世間情是何物？直教人生死相許。許多人衣帶漸寬為伊憔悴終不悔，為的就是守候一段至死不渝的情愛。至死不渝的情愛有如珍寶，亙古光芒不減……

(潘麗珠〈不渝的情愛〉)

A 29. 「那時積月累的椎心思念，便驅策著他延來道士」的「延」字，和下列

何者意思相同？

(A)靖遽「延」入 (B)甚將「延」乎肝膈

(C)「延」頸而鳴 (D)松偃藤「延」

題幹與(A)招請(B)蔓延(C)拉長(D)生長蔓衍

C 30. 根據上文，作者對唐明皇、楊貴妃這段感情的看法為何？

(A)批判 (B)嘲弄 (C)感動 (D)無動於衷

由末段可知

▲閱讀下文，回答第 31—35 題

湖北張氏女有幹才，已嫁而孀矣。其父仕於閩，為縣令，資財巨萬，惟挾二妾以從，棄妻於家不顧也。族人咸不平，慫恿其妻，使如閩，辭無資，則為釀（ㄌㄨㄥˋ ㄩㄥˋ）資，又懼不禮於夫，女乃曰：「母無懼，我侍母以行，然須具來往之資，合則留，不合則返耳。」於是母女俱如閩，未至其所三十里，使人以告。父聞妻至，將不納，聞女與俱至，始大具車徒迎之。

既至，果相安。居數月，女辭欲返，母留之，女曰：「家有尊長，豈能居此長奉母乎？」母泣曰：「汝在，故我無苦；汝去，彼將魚肉我矣。吾從汝歸耳！」遂與俱返。

（徐珂《清稗類鈔》）

語譯：

湖北有一位姓張的女子，非常有才華，嫁了人以後成為寡婦。她的父親在福建做官，當縣令，資產非常多，卻只是帶著兩個小老婆在身邊，把妻子拋在家中不管。族裡的人都為此打抱不平，慫恿那位妻子到福建去，妻子以缺乏路費而婉拒，族人就為她湊齊路費，妻子又怕遭到丈夫的無禮對待，她的女兒就說：「母親不要害怕，我服侍你一起走，但是要準備好來回的路費，能夠在一起就留下來，不能在一起就回去罷了。」於是母女就一起到福建，到了寓所外三十里處，就派人告訴她的父親。她的父親聽說妻子來了，並不打算接納她，聽說女兒一起來了，才盛大準備了車子和僕從迎接她們。

到了以後，果然彼此相安無事。住了幾個月，女兒告辭想要回去，母親勸她留下，女兒說：「家裡還有公婆，哪裡能夠住在這裡長久侍奉母親呢？」她的母親哭著說：「妳在這裡，所以我不會受苦；妳走了以後，他一定會欺負我的。我跟你回去吧！」於是和她一起回去。

A 31. 根據上文，張氏女的身分是什麼？

- (A) 嫠婦 (B) 烈婦 (C) 潑婦 (D) 馮婦

(A) 守寡的婦人 (B) 為了守節而死的婦人 (C) 凶悍的婦人 (D) 勇猛的人

C 32. 下列哪句話的主詞是張氏女？

- (A) 辭無資 (B) 懼不禮於夫 (C) 使人以告 (D) 大具車徒迎之

(A)(B) 張氏女之母 (D) 張氏女之父

D 33. 根據上文，張氏女為什麼要從父親的居所返回故鄉？

- (A) 受不了母親的懦弱 (B) 遭受到父親的虐待

- (C) 不被父親所接納 (D) 打算回去奉養公婆

張氏女說：「家有尊長，豈能居此長奉母乎！」由於她已嫁人，所以尊長指

的是她的公婆

D 34. 依張氏女的表現，這篇文章最有可能編在《清稗類鈔》的哪一類？

- (A)廉儉類 (B)豪侈類 (C)貞烈類 (D)才辯類

由張氏女「有幹才」一事可知，而且文章的重點放在她處理父母之間的關係，和她的守貞沒有關係，所以不能選(C)

A 35. 下列哪一件事最能看出張氏女的「幹才」？

- (A)準備了來回的路資，和母親一起前去尋找父親  
 (B)讓族人湊出母女倆的路資  
 (C)在父親那裡住了幾個月，就打算回到故鄉  
 (D)和母親一起回到故鄉

(A)準備來回路資顯示出她的有備無患，和母親一起尋找父親，好打動父親的心，顯示出她的智慧(B)族人是主動幫助她們母女，和張氏女無關(C)張氏女是為了服侍公婆，和她的才智無關(D)張氏女的母親主動要求和她一起回故鄉，並非張氏女的主意

▲閱讀下文，回答第 36—38 題

前所謂權門者，自歲時伏臘一刺之外，即經年不往也。間道經其門，則亦掩耳閉目，躍馬疾走過之，若有所追逐者。斯則僕之褊衷，以此常不見悅於長吏，僕則愈益不顧也。每大言曰：「人生有命，吾惟守分爾矣！」長者聞此，得無厭其為迂乎？

鄉園多故，不能不動客子之愁，至於長者之抱才而困，則又令我愴然有感。天之與先生者甚厚，亡論長者不欲輕棄之，即天意亦不欲長者之輕棄之也。幸寧心哉！  
 (宗臣〈報劉一丈書〉)

刺：名帖。 褊衷：狹窄的心胸。褊，音ㄅㄧㄢˋ。 亡論：不要說。

語譯：

對於前面所提到的權貴人家，我除了過年、伏日、臘日等必要節日送一張應酬名帖過去以外，便整年都不會再去。偶爾經過他們的門口，也是遮著耳朵閉上眼睛，快馬加鞭地過去，就像有人在後頭追趕似的。這是我狹窄的心胸，也因此常常不被長官所喜愛，我就更加不管這些事。往往大發議論說：「人生是由命運決定的，我只能謹守本分罷了！」您老人家聽到這些話，大概不會厭惡我的迂腐

吧？

家鄉發生了許多災難，不能不觸動遊子的愁思，至於您老人家懷抱著才能而遭遇困境，則又讓我不禁感嘆。上天賦予您如此好的才華，不要說您老人家不願輕易拋棄它，就是上天也不願您老人家輕易拋棄它啊。希望您能夠安心！

B 36. 對於權門，作者為何「歲時伏臘一刺」？

(A)追求名利 (B)虛應故事 (C)打擊權貴 (D)為劉一丈說情

A 37. 「耳閉目，躍馬疾走過之，若有所追逐者。」表現出什麼樣的態度？

(A)厭惡 (B)巴結 (C)畏懼 (D)驚慌

C 38. 文末的「幸寧心哉」表達出作者對劉一丈的何種期待？

(A)希望劉一丈懂得隨俗浮沉，才能獲致高位

(B)希望劉一丈相信作者能夠幫他取得官位

(C)希望劉一丈不要沉不住氣，走上巴結權貴的路子

(D)希望劉一丈能夠隱居在家鄉，不要出來做官。

## 二、寫作測驗

※寫作說明：作答時，請從答案卷第一頁右邊第一行開始作答。

※注意事項：

1. 請用本國文字書寫。
2. 可不必抄題。
3. 請於答案卷上作答，如需擬草稿，請使用題本中之空白頁。
4. 依試場規定：「作答時務必使用黑色墨水的筆，不得使用鉛筆。更正時，可以使用修正液(帶)。如有書寫不清或汙損等情事，致電腦掃瞄後無法清晰呈現作答結果者，其責任由考生自負，不得提出異議。」

※作答方式：

閱讀下文，再依框線內的指示進行寫作。

有些人喜歡在書桌上放一瓶花，有些人喜歡在房間裡放一盆萬年青，還有一

些人喜歡在家中擺上幾株仙人掌。由於喜好或需求的不同，每個人會選擇不同的盆栽種類，以便營造出不同的環境氣氛。對於擺放這些不同的盆栽，你有什麼感覺？

請以盆栽為題，寫一篇文章，敘述你對種養盆栽的感覺或看法。

## 【以下空白】

### 範 文

#### 盆栽

印度詩人泰戈爾曾說：「花蕾企求的是夜晚和露水，而盛開的花朵卻要求光的自由。」在夜晚的靜謐及露水的滋潤中，植物有了開花的動能。在陽光的照耀下，花朵得以充分表現自我。前者是保全生命的基本條件，後者則是實踐生命的充要條件。生命的實踐需要自由——一種決定自己該怎麼活的自由。

我常以為放在家中的盆栽是不幸的，它們的命運完全決定於他人。如果碰上一個細心的主人，那麼它們往往可以長得很高大，也可以活得很漂亮；如果遇上懶惰的主人，那麼它們通常就只能無助地面對日益乾渴的土壤，終至枯死在花瓶中。

生命本就是不確定的，良好的照顧不等於順利的生長。因此，盆栽的幸與不幸，不全然是生命的問題。對於盆栽，最不幸的是，即使得到良好的照顧，即使順利地生長茁壯，它們永遠也得不到真正的自由。人類會在它們想恣意伸展枝葉時拿出剪刀，加以修整。人們會把它們搬入屋內，放在桌上，讓它們無奈地和槁木枯枝所作成的筆墨紙硯相依為命。

如果盆栽會講話，它們或許會問：「傲慢的人類為什麼總以為世界的一切都

是為他們而存在？」事實上確實如此，人們把植物養在室內，把動物養在家中，他們叫「它」，叫「牠」，自以為是牠們的主人。他們完全沒有想到，那些「盆栽」和「寵物」，從來就不是他們創造出來的，而且，少了這些自以為是的「主人」，它們會活得更加快樂。

其實，人類並不是沒有苦衷。他們把自己關在高樓的陰影下，用鐵門鐵窗把自己牢牢地鎖住。如果少了盆栽、寵物等「牢友」，他們又哪裡有勇氣面對自己的不自由呢？

走向戶外吧！在那裡才能得到真正的快樂，植物也是，動物也是，人類也是……因為那裡才有真正自由。

## 第十五回

### 一、選擇題

#### (一)綜合測驗

A 1. 下列「 」中的字音寫成國字後，何者兩兩相同？

(A)拔「ㄅㄨㄨㄛˊ」人才 / 「ㄅㄨㄨㄛˊ」髮難數

(B)令人「ㄨㄛˊ」惜 / 為之扼「ㄨㄛˊ」

(C)功虧一「ㄅㄨㄛˊ」 / 「ㄅㄨㄛˊ」不成軍

(D)相形見「ㄨㄛˊ」 / 罷「ㄨㄛˊ」官員

(A)擢(B)惋／腕(C)簣／潰(D)紕／黜

C 2. 下列文句，何者完全沒有錯別字？

(A)他這個禮拜其實沒有什麼重要的事，他只是找借口不去參加宴會而已

(B)櫃子裡的麵包放了很久，以致長出了霉菌

(C)他因為遭遇到極大的變故，所以住到山中，過著離群索居的生活

(D)我一向不太用功，這次考試能夠有好的表現，其實只是僥幸而已

(A)借→藉(B)霉→黴(D)幸→倖

D 3. 下列「 」中的字音，何者完全正確？

(A)「恫」嚇：ㄉㄨㄛˊ / 「稜」角：ㄌㄥˊ

(B)烘「焙」：ㄅㄟˊ / 「曩」昔：ㄋㄨㄥˊ

(C)「覩」顏事仇：ㄉㄨˊ / 陰「霾」：ㄇㄞˊ

(D)「媿」美：ㄍㄨㄟˊ / 「怫」然不悅：ㄅㄨˊ

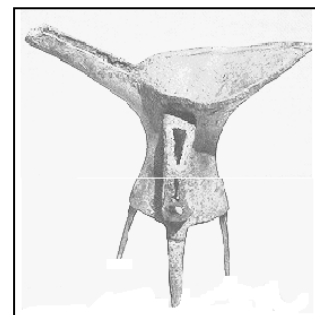
(A)「稜」角：ㄉㄨㄥˊ (B)烘「焙」：ㄅㄟˋ (C)「覲」顏事仇：ㄉㄨㄥˊ

A 4. 下列文句中的「固」字，何者的意義與其它三者不同？

- (A)孟嘗君「固」辭不往也
- (B)臺灣「固」無史也
- (C)且夫天下「固」有意外之患也
- (D)彼眾昏之日，「固」未嘗無獨醒之人也

(A)堅決(B)(C)(D)本來

B 5. 考古學家最近發現一座古墓，墓主是春秋時代的吳侯。墓中還發現了一件古物（如右圖），經研究發現，這件古物是一種喝酒用的器具。考古學家要為這件器具取什麼樣的名字，才能兼顧它的出土地點及用途呢？



- (A)吳侯盤 (B)吳侯爵 (C)吳侯鼎 (D)吳侯鑪

只有「爵」才是酒器，「盤」、「鼎」是食器，「鑪」是燒香用的器具

C 6. 李先生在生日時收到了一副對聯：「從古稱稀尊上壽，自今以始樂餘年」。

試問他的年紀應該是多大歲數？

- (A)強仕之年 (B)弱冠之年 (C)從心之年 (D)知命之年

題幹與(C)七十歲，由「從古稱稀」可判斷(A)四十歲(B)二十歲(D)五十歲

B 7. 下列哪個成語含有負面譴責的意味？

- (A)不愧屋漏 (B)壽頭壽腦 (C)房謀杜斷 (D)枵腹從公

(A)心地光明(B)呆頭呆腦(C)多謀略而善決斷(D)勤於公事

A 8. 培根說：「許多容顏俊美的人一無作為，他們過分追求外形的美而放棄了內在的美。」培根批評的是下列哪一種人？

(A)傅粉何郎 (B)長頸鳥喙 (C)酒囊飯袋 (D)食古不化

(A)重視外表的美男子(B)外形醜陋的人(C)只會吃喝，不會做事的人(D)守舊而不知變通的人

B 9. 學期將要結束了，甲班的趙子凡無論是在學業或是其它方面，都有優異的表現。下列何者最有可能是老師給他的評語？

(A)吳下阿蒙 (B)頭角崢嶸 (C)江郎才盡 (D)向聲背實

(A)學問淺陋的人(B)才能卓越的人(C)才華用盡的人(D)崇尚虛名的人

C 10. 下列成語的使用，何者正確？

(A)他是個古董商，所以抱殘守缺是他平常的工作

(B)由於向國外採購武器的費用太高，所以國防部決定閉門造車，靠國內的力量研發新武器

(C)他從沒有和她交往過，無奈眾口鑠金，使他百口莫辯

(D)身為主管的他，時常須要出國洽談生意，朝秦暮楚，非常辛苦

(A)抱殘守缺意指固執而不思改進(B)閉門造車意指憑主觀想法做事，不切實際(D)朝秦暮楚指反覆無常

B 11. 下列成語，何者使用不恰當？

(A)他這個人有季常之癖，對於妻子的揮霍無度，連問也不敢多問一聲

(B)章老師善於教書，所以學生們都能克紹箕裘，有著傑出的表現

(C)他用真心對待那名女子，沒想到對方卻琵琶別抱，棄他而去

(D)每逢佳節，就是家人團聚，共享天倫之樂的時刻

(A)季常之癖指怕老婆。揮霍無度指浪費(B)克紹箕裘指的是子承父業，不可用於師生(C)琵琶別抱指女子變心(D)天倫之樂指家人團聚的快樂

A 12. 閱讀下文，並依序為□□選擇正確的用詞：「回想起上司□□大怒的神情，

中年失業的大華感到一陣□□，不知下一步該怎麼走。」

- (A)勃然 / 茫然 (B)怡然 / 愕然 (C)坦然 / 欣然 (D)木然 / 悵然

「大怒」之前應接「勃然」；因為「不知下一步該怎麼走」，所以要填「茫然」

D 13. 下列何者沒有冗詞贅字的問題？

- (A)清道夫一臉不高興的生氣著，心不甘情不願地清除路邊的家庭垃圾  
(B)傍晚的夕陽豔紅而短暫，像是早夭的青春  
(C)我回到故鄉，尋訪從前的故居，找尋兒時的足跡  
(D)看著寺廟裡彌勒佛像的笑容，我也不禁跟著浮起了笑容

(A)刪去「的生氣著」(B)刪去「傍晚的」(C)刪去「從前的」

A 14. 下列文句，何者有語病？

- (A)他非常專注地凝神注視著對方  
(B)考場上，每個學生都埋頭作答，希望得到理想的分數  
(C)每次到了工作時間，他就一溜煙地不見人影  
(D)由於天氣不佳，預定的行程只好被迫取消

(A)「凝神」一詞已有專注的意思，刪去「非常專注地」

B 15. 《抱朴子》：「千倉萬箱非一耕所得，干天之木非旬日所長。」這段話和

下列何者意思最為相近？

- (A)正其誼不謀其利，明其道不計其功  
(B)騏驥一躍，不能十步；鴛馬十駕，功在不舍  
(C)十年樹木，百年樹人

(D)前人種樹，後人乘涼

題幹與(B)累積努力才能成功(A)道德比利益重要(C)培養人才不是一件容易的事(D)後人的幸福往往來自前人的努力

B 16. 洛克說：「人們之所以有許多差別，完全是由於教育的緣故。」他的論點和下列哪一種說法最相近？

(A)人之初，性本善

(B)性相近，習相遠

(C)人之性惡，其善者偽也

(D)人性之無分善不善也，猶水之無分於東西也

未經教育，則人們差別不大，所以是「性相近，習相遠」。此外，題幹並未提及人性的善惡

C 17. 《乾坤詩刊》是一本同時收錄近體詩與現代詩的刊物。它的主編想要以「春季」為當期的主題，所以他在網路上找了一些現代人創作的近體詩來當作內容。下列哪一個選項最符合當期的主題？

(A)感生秋水潺湲處，賦就春芳零落時

(B)藝伎生涯如枕夢，堪憐帶淚一枝春

(C)眾芳猶識東風面，萬紫千紅滿水濱

(D)春自梅開便消損，人從別後始相思

(A)藉秋水春花寫出作詩的感受，並未明指季節(B)把藝伎比擬作花，並以春借代為花，未明指季節(C)描寫春天的景致(D)以春因梅損襯托人的相思之苦，並未明指季節

C 18. 有一幅古畫，畫上題了兩句詩：「誰念西風獨自涼，蕭蕭黃葉閉疏窗」，試問這幅古畫所畫的是哪個季節？

(A)春天 (B)夏天 (C)秋天 (D)冬天

「西風」、「黃葉」指秋天

B 19. 托爾斯泰曾經說：「理想是指路的明燈。沒有理想，就沒有方向；沒有方向，就沒有生活。」托爾斯泰這段話是在強調什麼的重要？

(A)燈 (B)理想 (C)方向 (D)生活

托爾斯泰把理想比喻為明燈，強調它的重要

D 20. 當推理不夠周延，不能符合事實時，我們就會稱之為不合乎邏輯。下列何者犯了這種錯誤？

(A)馬包括了黃馬和黑馬，白馬不屬於黃馬和黑馬，所以白馬不等於馬的全部

(B)現在待在房間裡的都是工程師，小張現在待在房間裡，所以小張是工程師

(C)甲班的學生都是資優生，小英是甲班的學生，所以小英是資優生

(D)甲國人都是白種人，小李不是甲國人，所以小李並不是白種人

(D)雖然甲國人都是白種人，可是白種人不完全是甲國人，所以不是甲國人的小李也可能是白種人

A 21. 「美麗的少女 / 是這個世界的微笑」(梅新〈少女〉)所用的修辭和下列何者相同？

(A)我是無動於衷的天平

(B)青空如國立療養院的草地，遼闊而寧靜

(C)夕陽像一朵大紅花，綉在雉堞的鑲邊上

(D)我的心 / 似一碗端不穩的水 / 搖晃著

題幹與(A)隱喻((B)C)(D)明喻

B 22. 郭小燕是近代的作詞名家。當世的人都稱讚她的作品完全符合宋代的正統詞風，底下摘錄一首郭小燕的作品：「葉落花殘總生悲，欲換薄裳慵入室，一任風吹。」下列哪個形容詞最適合用來形容這闕詞？

(A)清新曠達 (B)清麗婉約 (C)豪放不羈 (D)詼諧幽默

宋代正統詞風是「婉約」

## (二)篇章閱讀測驗

### ▲閱讀下文，回答第 23—25 題

主計處公布 98 年 2 月份的大專以上的失業人數多達三萬四千多人，這個是官方保守數字，民間機構統計人數更多。目前在人力銀行求職網站上找工作的，光是去年，就有四萬五千位大學畢業生仍在找工作。求職失敗的主因不是沒有相關工作經驗，就是專業技能不足。

學者表示，不景氣的時候，專業技能反而是優勢的重要關鍵，像他們師大國際人力教育與發展研究所，每年畢業的研究生幾乎都能找到工作，甚至起薪最好的都有五萬多塊，因為她們英文流利，而且企劃能力強。

再過兩個月就是畢業季節，面對今年新一批的社會新鮮人，去年已經畢業卻還找不到工作的年輕人，一定相當心急。學者建議，還是盡快修正履歷表內容、增加自傳和調整求職目標，目前，找工作是先搶先贏。

(節錄自公共電視 陳曉卿、蔣龍祥臺北報導)

D 23. 根據上文，畢業生在求職不順利時，應該怎麼做？

(A)繼續升學，得到更高的學歷

(B)除了網站，還要尋求各種求職管道

(C)就學時要選擇正確的學校

(D)不要好高騖遠，先從增加自己工作經驗開始

A 24. 根據上文，去年畢業生求職不易的主因是什麼？

- (A)經濟不景氣 (B)畢業人數太多  
(C)學校的訓練不足 (D)求職的資訊不夠發達

由第二段開頭可知

C 25. 下列何者是填寫履歷表時應注意的正確要點？

- (A)態度不宜驕傲，所以不能寫出自己的長處與優點，以免招致反感  
(B)內容越多越好，資料不夠時，可以多談一些人生哲理  
(C)表達要恰當，可以適度包裝自己  
(D)待遇要求越低越好，別人才願意接受

(A)據實寫出自己的長處並不算是驕傲(B)履歷表不是寫作，只須切中重點，不須大談人生哲理(D)多搜集情報，要求合理的待遇，也可以註明「依公司規定」或「照一般水準」

▲閱讀下文，回答第 26—28 題

故人何在？

敲擊問號之際，再讀一讀唐詩吧！忽地，豪情勃發，撮口長吟，權且胡飲一瓶葡萄美酒，效顰一回沙場醉臥，任憑書裡、紙上，日曛（丁口ㄣ）黃雲，朔風吹雪……迷迷濛濛之間，呵呵！古來征戰的軍夫，已在千百年的親情呼喚裡返回鄉園，春日凝妝的閨中少婦遂綻開了笑靨，笑靨如花開千樹萬樹，璀璨炫新；而明妃亦環佩叮噹琳琅，和著胡笳，隨著文姬回漢室，了償芳魂宿願。

難怪，難怪西出陽關不見故人。

既是如此，不如依別風沙中的客舍，放馬鞦韆，叩訪空山裡的王維，聆品竹里館內的琴音，流連在河淨山闊、天長雲微的景致中忘返。興趣一來，遙呼裴迪相共，往探咽泉危石，瞻撫冷日青松，依樣自得一番行到水窮、坐看雲起的閒遠逍遙。

讀一讀唐詩吧！

（節錄自潘麗珠〈何不多讀唐詩〉）

C 26. 作者在上文中並未提及哪種風格的詩作？

- (A)邊塞詩 (B)閨怨詩 (C)寫實詩 (D)山水詩

「葡萄美酒」是邊塞詩，「閨中少婦」是閨怨詩，「行到水窮」是山水詩

A 27. 根據上文，全篇呈現出什麼樣的氛圍？

(A)歡欣 (B)悲憤 (C)哀戚 (D)詭異

由「呵呵」以下，可以看出作者的歡欣心情

D 28. 「閨中少婦遂綻開了笑靨」所使用的修辭技巧和下列何者最為相近？

(A)蠟燭有心還惜別 (B)桃花依舊笑春風

(C)無邊絲雨細如愁 (D)吾方高馳而不顧

題幹與(D)擬物(A)(B)擬人(C)譬喻

▲閱讀下文，回答第 29—30 題

在現實中，提高心理素質，可以從提高心理承受能力入手。教育學研究表明，大多數冒險行為形成於兒童時期。如果父母想讓孩子長大後敢冒險獲取成就，就該讓孩子有機會嘗試風險和失敗。凱薩琳是俄國最偉大的女皇，她說過：「沒有比我更大膽的女人，我的膽大妄為無以復加。」膽量讓她成功，讓她創造輝煌的人生和偉大的俄國。看來，勇於冒險、不怕失敗，是獲得冒險精神的根本。

一個皮球拍得愈用力，跳得愈高，人在面對壓力或遭遇挫折時，產生創意愈大。不斷冒險，不斷失敗，會讓孩子平淡地看待風險，提高心理承受能力。如果一個孩子沒有冒險的機會和失敗的經歷，他也就無法坦然面對風險，不會掌握創造活動的關鍵因素。  
(夏潔〈神仙指點的心理素質控制創意能力〉)

A 29. 根據上文，下列何種做法最能夠「提高心理素質」？

(A)獅子王把小獅子推下山谷，期待牠能爬上來成為新的獅子王

(B)小象從小被綁在木樁上，長大後即使有力量拔起木樁，依舊渾然不知

(C)松毛蟲始終跟帶頭的松毛蟲走，即使餓死也不肯改變路線

(D)驢子始終跟主人唱反調，所以主人故意命令牠走向相反的方向，好讓自己到達目的地

D 30. 「沒有比我更大膽的女人，我的膽大妄為無以復加。」這句話表現出什麼樣的語氣？

- (A)後悔 (B)憤怒 (C)哀傷 (D)自信

▲閱讀下文，回答第 31—34 題

臘底由九弟處寄到弟信，具悉一切。弟於世事閱歷漸深，而信中不免有一種驕氣。天地間惟謙謹是載福之道。驕則滿，滿則傾矣。凡動口動筆，厭人之俗，嫌人之鄙，發人之覆，皆驕也，無論所指未必果當。即使一一切當，已為天道所不許。吾家子弟，滿腔驕傲之氣，開口便道人短長，笑人鄙陋，均非好氣象。賢弟欲戒子弟之驕，先須將自己好譏人短、好發人覆之習氣，痛改一番，然後令後輩事事警改。欲去驕字，總以不輕非笑人為第一義。欲去惰字，總以不晏起為第一義。

(曾國藩〈致四弟〉)

語譯：

十二月底從九弟那裡寄來四弟的信，才了解了一切。四弟在人世間的歷練已深，但是信裡卻不免透露出一種驕傲的語氣。天地之間只有謙虛謹慎才是享有福分的道理。驕傲就會自滿，自滿就容易失敗。凡是動口動筆，厭惡別人的俗氣，嫌棄別人的鄙陋，揭發別人的失敗，這都是驕傲的表現，無論所指出來的是不是一定恰當。即使所說的完全恰當，已經是上天所不能容許的了。我們家的子弟，滿口驕傲的語氣，一開口就述說別人的長短，嘲笑別人的鄙陋，這都不是良好的風氣。賢弟想要戒掉子弟們的驕傲之氣，就須先把自己喜歡譏諷別人短處、喜歡揭發別人缺點的習氣，澈底地改變，然後才能讓晚輩們事事都警醒改正。要去除驕傲，總要以不輕易批評嘲笑別人為首要前提。要去除懶惰，總要以不晚起為首要前提。

B 31. 曾國藩收到四弟的信時是在什麼時候？

- (A)桂月 (B)年末 (C)歲首 (D)秋季

(A)農曆八月(B)臘月是農曆十二月，即年末(C)年初(D)農曆七、八、九月

A 32. 根據上文，曾國藩認為他的四弟所犯的錯和下列何人相近？

- (A)「方人」的子貢 (B)「晝寢」的宰予

- (C)「暴虎馮河」的子路 (D)「僭禮」的季孫氏

(A)「方人」就是批評別人(B)「晝寢」指白天睡覺(C)「暴虎馮河」指有勇無謀(D)「僭禮」指不守禮法

C 33. 下列何者和曾國藩給四弟的建議相近？

- (A)君君臣臣父父子子 (B)賢賢易色

(C)子率以正，孰敢不正 (D)不遷怒，不貳過

(A)謹守本分(B)尊重賢人(C)以身作則(D)不遷怒別人，不犯同樣的錯誤

D 34. 根據上文，曾國藩認為應該要如何改掉懶惰的毛病？

(A)努力讀書 (B)鍛鍊身體 (C)不慕榮利 (D)從早起開始

「欲去惰字，總以不晏起為第一義」就是強調早起

▲閱讀下文，回答第 35—38 題

士謁士誠曰：「吾觀今天下形勢，莫便於姑蘇，粟帛莫富於姑蘇，甲兵莫利於姑蘇，然而不霸者，將劣也。今大王之將皆任賤丈。夫戰而不知兵，此鼠鬥耳！王果能將吾，中原可得，於勝小敵何有！」士誠以為然，俾為將，聽自募兵，戒司粟吏勿與較贏縮。士嘗遊錢塘，與無賴儒人交，遂募兵於錢塘，無賴士皆起從之，得官者數十人，月糜粟萬計。日相與講擊刺坐作之法，暇則斬牲具酒燕飲，其所募士實未能將兵也。李曹公破錢塘，士及麾下遁去，不敢少格，蒐得縛至轅門誅之，垂死猶曰：「吾善孫吳法。」 (方孝孺〈吳士〉)

賤丈：淺陋的人。 贏縮：盈虧。

語譯：

那讀書人拜見張士誠說：「我觀察現在天下的形勢，沒有比姑蘇更便利的，糧食沒有比姑蘇更富足的，武器沒有比姑蘇更銳利的，可是不能憑此地稱霸於天下，那是因為將領太無能了。現在大王只派那些淺陋的人當將領。作戰而不知道兵法，那只是老鼠般的爭鬥罷了！大王如果能任命我為將領，就可以得到中原地區，更何況是戰勝那些弱小的敵人呢！」張士誠相信了他的說法，就讓他當將領，任由他去招募軍隊，還告誡管財物的官吏不要和他計較盈虧。那讀書人曾經到錢塘一帶遊玩，與一些膽小的無賴漢結交，所以就去錢塘募兵，那些無賴的讀書人都起來追隨他，有幾十人因而做了官，每個月浪費了幾萬石的糧食。他們每天一起談論兵法，空閒時就準備酒肉一起宴會，那些招募來的讀書人其實都沒有率領軍隊的實力。曹國公李文忠攻占錢塘後，那讀書人和部下都逃走了，連稍作抵擋都不敢，後來被搜捕押到轅門處死，臨死前還說著：「我熟讀《孫吳兵法》。」

D 35. 下列成語，何者最適合用來形容文中的「士」？

(A)經天緯地 (B)懷才不遇 (C)生不逢時 (D)紙上談兵

(A)才能卓越(B)空有才能卻得不到施展的機會(C)時運不佳，遭遇困境(D)只會空談卻沒有實際的才能

A 36. 下列選項中的「將」字，何者與其他三者意思不同？

(A)果能「將」吾，中原可得

(B)士誠以為然，俾為「將」

(C)然而不霸者，「將」劣也

(D)今大王之「將」皆任賤丈

(A)使……為將領(B)(C)(D)將領

D 37. 張士誠為什麼聽任吳士自行募兵，並「戒司粟吏勿與較贏縮」？

(A)軍中資金充足 (B)答應吳士的主動要求

(C)認為司粟吏的能力不足 (D)出於對吳士的信任

A 38. 下列何者為吳士的下場？

(A)好誇者死於誇 (B)從容遁去 (C)戰勝敵人 (D)捲土重來

由「縛至轅門誅之」一句可知吳士死於非命

## 二、寫作測驗

※寫作說明：作答時，請從答案卷第一頁右邊第一行開始作答。

※注意事項：

1. 請用本國文字書寫。
2. 可不必抄題。
3. 請於答案卷上作答，如需擬草稿，請使用題本中之空白頁。
4. 依試場規定：「作答時務必使用黑色墨水的筆，不得使用鉛筆。更正時，可以使用修正液(帶)。如有書寫不清或汙損等情事，致電腦掃瞄後無法清晰呈現作答結果者，其責任由考生自負，不得提出異議。」

※作答方式：

閱讀下文，再依框線內的指示進行寫作。

管寧、華歆共園中鋤菜，見地有片金，管揮鋤與瓦石不異，華捉而擲去之。又嘗同席讀書，有乘軒冕過門者，寧讀如故，歆廢書出看，寧割席分坐，曰：「子

非吾友也！」

請依下列指示說明，完成一篇短文。

(1)用自己的話把這個故事重述一遍，可以不用逐字語譯。

(2)適時加入一些修飾，如對話描寫等，使文章更為生動。

## 【以下空白】

### 範 文

管寧和華歆是一對好朋友。他們時常一起在園子裡種菜。有一回，管寧在鋤地時鋤到了一塊黃金，不過他視而不見，只當它是塊普通的石頭，照樣鋤他的地。因為管寧的不動聲色，所以華歆不知道管寧發現了黃金。他低頭鋤著地，不知不覺來到剛才管寧發現黃金的地方。一道耀眼的光芒射入華歆的眼中。他定神一看，那是一塊黃金！

有了黃金，他可以不用再這麼辛苦地種菜；有了黃金，他可以買一大塊土地，蓋一棟華麗的屋子；有了黃金，他可以娶許多嬌妻美妾；有了黃金，他可以吃許多山珍海味；有了黃金，他可以……

華歆撿起黃金，想像著要用這塊黃金來做什麼事。忽然，他感受到一道冷冽無比的眼神，那是他的好朋友管寧。他想起自己曾和好友一起大讚《論語》裡的那句話：「士志於道，而恥惡衣惡食者，不足與議也。」有心向學求道的人，如果把穿著破衣、吃著粗食看作一件很丟臉的事，那麼，這樣的人，根本就沒有談道論理的資格。這話說得好極了！顏淵「簞食瓢飲」，曾子「捉襟見肘」，他們用一生的貧苦，換來千秋的美名。值得嗎？當然值得！

說空話永遠比親自實踐來得容易。華歆抬頭看到管寧不屑的眼神，心裡一

驚：「我要是就這麼把這塊黃金收起來，豈不是要被管寧瞧不起了嗎？」於是華歆故作輕鬆，把黃金丟到地上，可是管寧已經對這個朋友產生了懷疑，「華歆或許是個貪財的人吧？」管寧心想。

又有一回，他們兩個坐在同一張席子上讀書。門前傳來吵雜的聲音，原來是一位高官路過此地，管寧照樣讀書，而華歆卻放下書本出去看熱鬧。等華歆回到座位，竟然看見管寧已把席子割成兩半。「你這是在做什麼？」華歆問。管寧冷冷地說：「我已經看透你的貪慕富貴了。你沒有資格做我的朋友！」兩人從此絕交。